



АВТОМОБИЛЬНЫЙ РАДИОПРИЕМНИК А-18

ОПИСАНИЕ И ИНСТРУКЦИЯ О ПОЛЬЗОВАНИИ

МУРОМСКИЙ РАДИОЗАВОД П А С П О Р Т

Автомобильный радиоприемник А-18

№ 04380

Дата выпуска 5.2.69.

Радиоприемник А-18 соответствует утвержденному образцу, удовлетворяет техническим условиям.

Завод гарантирует нормальную работу приемника в течение 12 месяцев со дня продажи его магазином.

Без предъявления данного паспорта или при неправильном его заполнении претензии на качество не принимаются и гарантийный ремонт не производится.

Адрес для предъявления претензии на качество: г. Муром Владимирской области, абонентский ящик 16.

Представитель ОТК завода _____
(подпись или штамп)

Дата продажи _____

Продавец _____
(подпись или штамп)

Штамп магазина. _____

Линия отреза _____

Т А Л О Н

для гарантийного ремонта радиоприемника А-18

№ 04380 Дата выпуска 5.2.69.

Представитель ОТК завода _____
(подпись или штамп)

Дата продажи _____

Продавец _____
(подпись или штамп)

Штамп магазина. _____

Без штампа магазина, подписи или штампа продавца и даты продажи талон недействителен.

I. Внимание!

1. При покупке приемника требуйте проверки его работоспособности и звучания.

2. Убедитесь в том, что в паспорте приемника и талоне для гарантийного ремонта поставлены штамп магазина, разборчивая подпись или штамп продавца и дата продажи.

3. Помните, что при утере паспорта приемника Вы лишаетесь права на гарантийный ремонт.

4. Проверьте комплектность приемника.

5. Прежде чем включить приемник, внимательно ознакомьтесь с настоящим описанием и инструкцией о пользовании.

6. Радиоприемник А-18 может питаться только от источника постоянного тока напряжением 12,8 в с заземленным минусом. При включении строго соблюдать полярность.

7. В сеть переменного тока приемник включать нельзя!

II. Комплектность

1. Радиоприемник А-18 с установленным рабочим комплектом ламп — 1 шт.
2. Блок питания и усилитель низкой частоты УП-18 — 1 шт.
3. Громкоговоритель ЗГД-28 на отражательной доске — 1 шт.
4. Антенный кабель — 1 шт.
5. Запасные предохранители ПМЗ на 3а — 5 шт.
6. Описание и инструкция о пользовании с паспортом и принципиальной схемой — 1 экз.

III. Описание

Радиоприемник А-18 представляет собой шестилампный АМ-СМ супергетеродин, предназначенный для приема местных и дальних радиовещательных станций в диапазоне длинных, средних и ультракоротких волн.

Радиоприемник имеет три диапазона волн, устройство для кнопочной фиксации 2-х станций в диапазоне ДВ, одной—в диапазоне СВ и двух—в диапазоне УКВ, автоматическую регулировку усиления, плавную регулировку тембра и громкости. Расположение и назначение элементов управления показаны на рис. 1.

Конструктивно приемник выполнен из 3-х самостоятельных блоков:

1. Приемник А-18.

2. Блок питания с усилителем низкой частоты УП-18.

3. Эллиптический громкоговоритель типа ЗГД-28 на отражательной доске.

Органы управления приемником состоят из 3-х ручек и пяти кнопок. Две из 3-х ручек (левые)—двойные: малая ручка служит для включения питания и регулировки громкости, большая—для регулировки полосы пропускания усилителя низкой частоты (регулятор тембра).

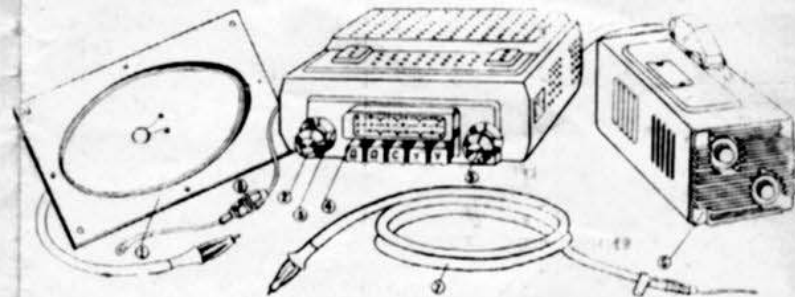


Рис. 1.

Общий вид комплекта радиоприемника А-18.

- 1—громкоговоритель ЗГД-28; 2—ручка выключателя питания и регулятора громкости; 3—ручка регулятора тембра; 4—кнопки переключения диапазонов и фиксирования станций; 5—ручка настройки приемника; 6—блок УП-18; 7—антенный кабель; 8—провод питания с предохранителем.

Правая ручка служит для плавной настройки приемника на станцию. Переключение диапазонов осуществляется путем нажатия на кнопки. Кнопки кроме переключения диапазонов, одновременно служат для механической фиксации настройки приемника на станцию: две кнопки в диапазоне ДВ, одна в диапазоне СВ и две в диапазоне УКВ.

Основные технические данные

Диапазон принимаемых частот:

Длинные волны ДВ 150—408 кгц (2000—735 м).

Средние волны СВ 525—1605 кгц (571—187 м).

Ультракороткие волны УКВ 65,8—73 мгцц (4,55—4,12 м).

Реальная чувствительность с эквивалентом антенны автомобиля „ВОЛГА“:

В диапазоне ДВ не хуже 150 мкв.

В диапазоне СВ не хуже 50 мкв.

Реальная чувствительность в диапазоне УКВ не хуже 5 мкв при входном сопротивлении 75 ом.

Промежуточная частота в диапазонах ДВ и СВ 465±2 кгц и в диапазоне УКВ 8,4±0,1 мгцц.

Избирательность (при расстройке частоты на ±10 кгц) в диапазонах ДВ и СВ не хуже 34 дб.

Усредненная крутизна ската резонансной характеристики в диапазоне УКВ не менее 0,17 дб/кгц.

При приеме радиостанций приемник воспроизводит полосу звуковых частот в диапазонах ДВ, СВ—120—4000 гц, в диапазоне УКВ—120—8000 гц.

Среднее номинальное звуковое давление не менее 2,5 бар.

Номинальная выходная мощность 3,0 ва.

Мощность, потребляемая от источника питания, не превышает 30 ватт.

Питание приемника осуществляется от бортсети автомобиля напряжением 12,8 в +18% с заземленным минусом.

Габаритные размеры приемника 211x195x98 мм.
блока УП 111x180x93 мм.
Вес приемника с блоком питания 4,85 кг.

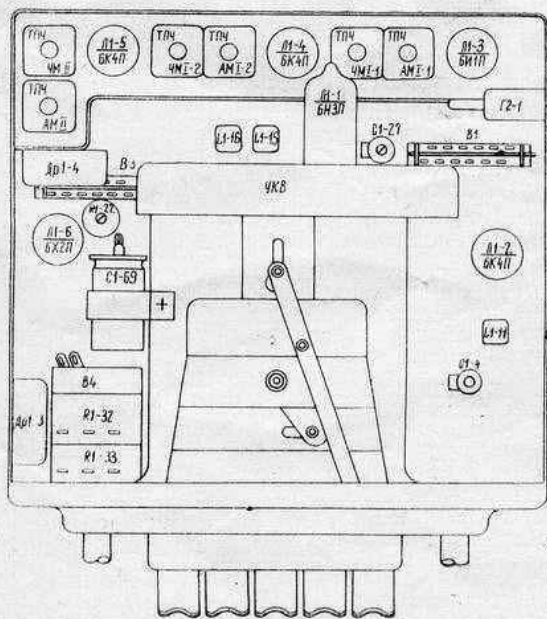


Рис. 2.

Размещение основных узлов и элементов радиоприемника А-18

(вид сверху).

IV. Инструкция о пользовании

Радиоприемник А-18 предназначен для работы с автомобильной штатной антенной. Антенна присоединяется к приемнику с помощью антенного кабеля.

Корпус приемника соединен с шасси автомобиля.

Входные цепи приемника заводом-изготовителем настраиваются под эквивалент антенны автомобиля „ВОЛГА“ (рис. 3).

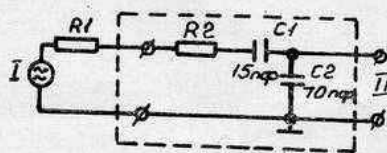


Рис. 3.

I—источник сигнала ГСС.
II—подключение приемника.
 $R1+R2=80$ ом.
R1—внутреннее сопротивление источника сигнала.

Включение и настройка

Перед включением радиоприемника проверьте, поднята ли антенна. Поверните ручку регулятора громкости по часовой стрелке до появления щелчка (срабатывает выключатель питания). При включении шкала радиоприемника должна осветиться.

Нажмите кнопку желаемого диапазона. Настройка радиоприемника на станцию может осуществляться как с помощью кнопок фиксированной настройки, так и при помощи ручки плавной настройки.

Медленным вращением ручки настройки настройтесь на желаемую станцию по максимальной громкости звучания. Точную настройку приемника на станцию можете зафиксировать с помощью кнопки фиксированной настройки.

Для этого необходимо, после того как Вы точно настроились на станцию с помощью ручки, вытянуть на себя до отказа кнопку соответствующего диапазона и затем нажать на эту кнопку до отказа. После этого стан-

ция зафиксирована. Таким образом можно зафиксировать пять станций: две в диапазоне ДВ, одну в диапазоне СВ и две в диапазоне УКВ.

После настройки на станцию установите желаемую громкость и желаемый тембр звучания.

(ПРИМЕЧАНИЕ. В случае выхода из строя транзисторов ПП2-4, ПП2-5 необходимо обратиться через гарантийную мастерскую на завод-изготовитель за приобретением парно подобранных транзисторов.

V. Гарантия и порядок предъявления претензий на качество

Завод-изготовитель гарантирует исправную работу приемника в течение 12 месяцев со дня покупки его в магазине. Дата покупки должна быть отмечена в паспорте приемника и талоне для гарантийного ремонта. При отсутствии в паспорте и гарантийном талоне отметки торгующей организации гарантийный срок исчисляется со дня выпуска приемника заводом-изготовителем.

В случае неисправной работы приемника, владелец имеет право на его бесплатный ремонт в период гарантийного срока.

Информацию о мастерских, производящих гарантийный ремонт, можно получить в ближайшем радиомагазине.

После производства ремонта гарантийный талон остается в мастерской.

В течение гарантийного срока ремонт производится за счет владельца, если радиоприемник вышел из строя по его вине из-за неправильной эксплуатации и несоблюдения указаний, приведенных в инструкции.

ПРИМЕЧАНИЕ. На приемники с нарушенной пломбировкой гарантия не распространяется.

Обращаем Ваше внимание на то, что завод непрерывно занимается усовершенствованием разработанных конструкций и схем.

Поэтому в отдельных случаях принципиальная схема приемника может иметь небольшие расхождения со схемой, прилагаемой к настоящей инструкции.